

MONTÁŽNÍ NÁVOD ke kuchyňské lince DELI



MONTÁŽ HORNÍCH SKŘÍŇEK

Jednotlivé skříňky vybalíme z obalů, aby nedošlo k poškození čelních ploch a pro snazší manipulaci korpusy doporučujeme demontovat dvířka (viz. obr. d.1 až d.4 a obr.str.3), police a dát je na bezpečné místo. Nejprve si na zdi označíme horní hranu skříněk (pokud je v sestavě vysoká potravinová skříň, bereme jako horní hranu výšku této skříně). Na tuto hranu si naznačíme tužkou rozmístění jednotlivých skříněk - tzn. šířky skříněk v sestavě. Závěsná výška skříněk je o 60 mm níže než je horní hrana skříněk. V závěsné výšce rozpočítáme rozmístění závěsných plechů (každá skříňka má 2 ks L+P).

Střední závěsných plechů se nachází 40 mm od L a P boku skříňky (viz. obr. a.1) Vyznačíme si body pro vrtání otvorů.

Do naznačených bodů vrtáme otvory Ø12mm, do kterých osadíme hmoždinky Ø12mm. Vrutky připevníme závěsné plechy.

Místo závěsných plechů můžeme použít závěsnou lištu - u zavěšení skříněk přes které prochází lišta, nutno dofrézovat v bocích místo pro lištu.

POZOR - hmoždinky a vrutky je nutno volit dle charakteru zdiva - tzn. v některých případech nelze použít Hmoždinky a vrutky dodané výrobcem, ale je nutné je nahradit jiným vhodným typem!!!

Na závěsné plechy postupně zavěšujeme jednotlivé skříňky. Skříňky spojíme mezi sebou spojovacími šrouby Pro montáž spoj. šroubů jsou částečně předvrtány otvory Ø8mm – otvory se musí dovrátat! U skříněk různých výškových řad na sebe navazuje jen jeden spojovací otvor, druhý otvor je potřeba vyvrtat podle nižší spojované skříňky. Použijte ostrý vrták Ø5mm na navrtání vodícího otvoru. Tento otvor pomalu převrtejte ostrým vrtákem Ø8mm z obou stran. Dbejte o to, aby vrták prošel jen do hloubky 20mm, potom otvor dovrtejte z druhé strany. Tento postup je nutný, aby nedošlo k vyštípnutí materiálu! (viz. obr. g.1 a g.2)

Zakončovací police se nevěší na závěsné plechy, ale připevňujeme je k sousedním skříňkám pomocí spojovacích šroubů (viz. obr. g.3 a g.4)

MONTÁŽ SPODNÍCH SKŘÍŇEK

Skříně a spodní skříňky jsou dodány s demontovanými plastovými nožkami. Tyto jsou uloženy ve skříňkách

Jednotlivé skříňky vybalíme z obalů, aby nedošlo k poškození čelních ploch a pro snazší manipulaci s korpusy doporučujeme demontovat dvířka (viz. obr. d.1 až d.4), zásuvky (viz. obr. j.1 až j.4), police a dát je na bezpečné místo Nasadíte rektifikační nožky (viz. obr. c.1) Jednotlivé skříňky rozestavíme v prostoru. Korpusy stavíme zády až ke zdi. V případě nerovnosti zdi nebo potřeby vedení instalací je možno seříznout přesahy boků skříněk (až 40mm). Nyní skříňky vyrovnáme pomocí výškově stavitelných plastových nožek (jejich povolováním nebo přitahováním) (viz. obr. c.3). Pokud jsou skříňky výškově srovnány, spojíme je mezi sebou spojovacími šrouby (viz. montáž horních skříněk). Ukončovací police nestojí na nožkách, ale jsou připevněny pomocí spoj. šroubů k sousední skříňce.

PRACOVNÍ DESKY

Výřezy pro dřež, varnou desku apod. výrazně zeslabují nosný profil a proto je k této skutečnosti nutno přihlížet při následné manipulaci zejména s dlouhými díly, aby nedošlo k trvalé deformaci průhybu nebo dokonce ke zlomení. To platí jak pro otevřené výřezy, tak i pro případnou manipulaci s namontovaným příslušenstvím, jako jsou dřezy, varné desky apod., protože by mohlo současně dojít i k narušení těsnosti na stykové ploše s deskou, jak vyplývá z dalších doporučení.

Všechny výřezy v desce doporučujeme před montáží příslušenství opatřit několikavrstvým vodotěsným záterem např. voděodolnou barvou, lakem apod. a zabránit tak vniknutí vlhkosti a zejména vody do struktury dřevotřísky. Stejným způsobem je třeba ošetřit vyfrézované zámky spojů, aby jimi nemohla proniknout vlhkost.

Použitá nátěrová hmota nesmějí být zdravotně závadná a nesmějí přijít do kontaktu s ohněm ani nadměrným žářem. Jako vhodný pro tento účel se osvědčil polyuretanový lak Xyladekor. Pod lemy příslušenství je nezbytné na plochu desky vložit pružné těsnění, jako nejvhodnější se jeví ze silikonové gumy (k novému příslušenství je těsnění zpravidla dodáváno). Pokud není vyrobeno jako „nekonečné“, musejí konce k sobě těsně přiléhat a nejvhodnější je ještě jejich slepení odpovídajícím lepidlem. Boční stykové hrany jednotlivých dílů desek musejí být kvalitně opracovány ve shodném tvaru i profilu a vodotěsně uzavřeny. V místech instalace spotřebičů produkujících vlhkost, jako je pračka, sušička, myčka nádobí, trouba apod., je třeba nalepit kolem dvířek a výparných otvorů na spodní plochu desky protiprád, zpravidla aluminiové samolepicí fólie (k novým spotřebičům jsou zpravidla dodávány) tak, aby tyto fólie překrývaly nejen protitahový papír, ale i malou část laminátu na spodní straně profilované "U" hrany,

Desky je nutno instalovat na skříňky nebo nosné prvky ustavené do společné roviny, případné malé průhyby desek vyrovnat přitažením upevňovacích prvků k pevné konstrukci. Pracovní desky připevníme pomocí vrtů 4*30 mm. Na vrutky jsou v korpusu připraveny otvory a plastové upevňovací elementy. Pokud pracovní deska sousedí s volně stojícím sporákem, je potřeba na její konec přišroubovat ochrannou termolištu pomocí vrtů 3 x 16mm.

Vlasový spoj pracovních desek

Lehce zabrousíme spojované hrany. Spáry ve spojích mezi deskami musejí být utěsněny tenkou ale celistvou vrstvou voděodolného materiálu. Pro tyto účely dodáváme lepidlo ColorJoint s aplikátorem (viz. obr. l1 až l3). Přitiskneme lepené pracovní desky k sobě a sešroubojeme je pomocí spojovacích šroubů (viz. obr l4) Pracovní desku ihned očistíme od přebytečného lepidla. Při čištění přesahu lepidla vytačeného stažením desek je nezbytné zamezit jeho vytržení ze spáry a obnažení struktury dřevotřísky.

ZÁSTĚNY PRACOVNÍCH DESEK

Zástěny je nutné instalovat na rovný, suchý a odmaštěný povrch. U novostaveb je nezbytné s montáží počkat, dokud zdivo zcela nevyschne. Při lepení zástěny na pevný podklad doporučujeme nanášet lepidlo v souvislých pruzích o pravidelných rozestupech přibližně 150 mm. Každý pruh by měl začínat a končit cca 10 mm od kraje zástěny. Pro lepení doporučujeme použít vysokopevnostní lepidlo (např. Mamut Glue). Vzhledem k malé tloušťce nosné dřevotřískové desky a rozdílům teploty na obou stranách nainstalované zástěny může při nedostatečném upevnění dojít vlivem teplotní roztažnosti použitých materiálů k prohnutí nebo deformaci zástěny vedoucí až k odlepení od podkladu. Ve výjimečných situacích může dojít i k odtržení podkladu (např. omítky). K úplné eliminaci tohoto efektu doporučujeme připevnit zástěnu k podkladu minimálně 4 vrutky. V každém rohu jeden vrt cca 20 mm od krajů a přidat další vrt po každých cca 1 000 mm desky. Vrutky lze zakrýt plastovými krytkami v různých barvách (nejsou součástí dodávky). Zboží musí být uskladněno a instalováno v místě s běžnými klimatickými podmínkami. Vysoká vlhkost, přímé působení vody, nadměrné tepelné namáhání, zejména v blízkosti topných těles a varných zařízení a přímé sluneční záření je pro zboží škodlivé a může je poškodit nebo zkrátit jeho životnost. Nábytkové díly vyrobené ze dřeva, dřevotřískových desek a dalších materiálů choulostivých na přímé působení vlhka a vody, např. pracovní kuchyňské desky, je třeba stále udržovat v čistotě a suchu, zvláště v okolí dřezy, aby nedocházelo k zatékání vody pod desku do nábytku.

TĚSNÍCÍ LIŠTY PRACOVNÍ DESKY

Těsnící lištu přiděláváme již na usazenou pracovní desku. Lišta slouží k utěsnění prostoru mezi pracovní deskou a zdívkou místnosti. Lišty je nutno zakrátit na míru dle typu (viz. obr. n.1 až n.3) (jsou dodávány s malým přesahem). Z těsnící lišty „vylopíme“ (viz. obr. m.1) okrasný profil. Lištu položíme otvory na pracovní desku, přimáčkneme ke zdi a přišroubojeme vrutky 3,5x16 k pracovní desce (viz. obr. m.2). Potom vmáčkneme zpět do drážky plastový profil (viz. obr. m.3). Konce lišty překryjeme plastovými koncovkami (L+P). Pokud je sestava rohová, rohové spoje těsnících lišt se překrývají plastovými krytkami.

VĚNCOVÉ LIŠTY

Věncové lišty dodáváme tvarově frézované. Věncové lišty zakrátíme na míru podle skříněk. V případě frézovaných lišt je nutno rohové spoje řešit pokosovými řezy. Frézované lišty připevňujeme ke skříňkám pomocí vrtů 4x40.

RAMPY A KRYCÍ BOKY

Rampy a krycí boky srovnáme se zadní hranou a připevníme pomocí vrtů 4x30 (tl.18mm) nebo 4x35 (tl.25mm)

PEVNÁ ZÁDA

Pevná záda přisadíme k zadní části skříňky a zevnitř korpusu je přišroubojeme pomocí vrtů 4x30 přes připravené lišty.

SOKLY

Soklové lišty připevňujeme k nožkám skříněk pomocí plastových objímek (klipů). Sokl přiložíme ke skříňkám, naznačíme si střed nožek a klip připevníme pomocí vrtů 4x16 (klip je uložen v plastovém pouzdře, které umožňuje klipu boční pohyb a tím odstraní případné nepřesnosti při montáži klipů. Klipy není potřeba osazovat na každou nožku! .

OSTATNÍ PŘÍSLUŠENSTVÍ

U zboží nebo dílů, k nimž je přiložen návod k použití a ošetřování přímo od výrobce nebo dovozce (např. dřezy, vodovodní baterie, odpadkové koše, elektrospotřebiče apod.) se řiďte pokyny v něm uvedenými. Zapojení elektrospotřebičů (trouby, varné desky), plynu, vody a odpadu doporučujeme

USAZENÍ POLIC

Do sítě otvorů pr.5mm navrtaných v bocích skříněk vsadíte kovové podpěrky polic a na ně police volně položte.

MONTÁŽ ÚCHYTEK

V místě předvrtaných otvorů ve dveřích přiložte z vnější strany úchytku a z vnitřní strany dvířek ji připevníme šrouby M4 s plochou hlavou. (viz. obr. i.1 a i.2)

Na závěr montáže namontujeme zpět dvířka a zásuvky (viz. obr. e.1 , e.2, k.1 až k.4 a obr.str.3).

SEZNAM NÁŘADÍ:

metr, vodováha, vrtačka s přiklepem, plochý šroubovák, klíč č.10, vrták do zdiva pr. 12 mm, křížový šroubovák, Aku vrtačka, kladívko

Nepoužívejte zabarvené čističe, organická rozpouštědla, ředidla, benzín, odlakovače či koncentrovaný alkohol, písek nebo jiné agresivní látky. Čistící prostředky nesmí být abrazivní - nesmí obsahovat pískové částice, které by povrch poškodily. Saponáty nanášíme ředěné. Na závěr smyjte zbytky čisticích prostředků vlažnou vodou a vysušte dosucha.

V žádném případě na povrch netlačte. Čištění provádějte jemnými kruhovými pohyby. Povrch nečistěte silou na malé ploše a v jednom směru. Je důležité, aby se čistící prostředky nedostaly na nechráněná místa (hrany po oříznutí, otvory pro závěsy, otvory pro úchyty, otvory pro sklo).

Dvířka namontovaná u vestavných spotřebičů, horkovzdušných troub, grilů a myček nádobí jsou vystavena mimořádně škodlivému působení vysoké teploty a vodní páry. Před otevřením dvířek na těchto domácích zařízeních zkontrolujte ukončení programu i s odvětráním vysoké teploty nebo vodní páry. Nenechávejte dvířka pootevřená bezprostředně po ukončení programu. Vzhledem k vysokým dosahovaným teplotám, doporučujeme instalovat u vestavných spotřebičů, horkovzdušných troub, grilů a pod. ochranné lišty zabráňující působení tepla přímo na dvířka v jejich blízkosti.

Ochranné lišty k elektrospotřebičům máme v naší nabídce.

Dvířka lamino a korpusy:

Ošetření a čištění korpusů skříněk vyrobených z laminované desky je možné provádět vodou s běžnými saponátovými prostředky určenými pro kuchyně (např. JAR). Je důležité, aby nedocházelo k zatečení vody do míst spojů (např. otvory na kování, výřezy, místa styku úchytky s dvířky, hrany apod.). V případě těžce odstranitelných skvrn lze použít rovněž čisticí s podílem alkoholu 10% nejvýše však 15 - 20 % (Clin, Ajax, čistič oken, atd.).

Prolis se standardní fólií:

Použijte měkký hadřík namočený pouze v teplé vodě s přidavkem běžného saponátu (= čisticí prostředek) nebo detergenty na plasty. Slučitelnost konkrétního prostředku s fólií doporučujeme nejprve vyzkoušet na skrytém místě. Silně zabarvené skvrny smyjte co nejdříve vodou s přidavkem běžného čisticího prostředku (ne abrazivního!). Skvrny nenechávejte zaschnout, jejich odstranění je pak mnohem obtížnější! Zbytky skvrn, zejména mastnoty a usazeniny, lze vyčistit 30% horkým roztokem mýdla za pomoci jemného kartáčku. Tento postup dle potřeby zopakujte. V případě těžce odstranitelných skvrn lze použít rovněž čisticí s podílem alkoholu 10% nejvýše však 15 - 20 % (Clin, Ajax, čistič oken, atd.).

Prolis s lesklou fólií:

Dílce jsou opatřeny ochrannou fólií proti poškození při dopravě, manipulaci a montáži. Povrch nesmí být čistěn dříve než 14 dní po odstranění ochranné fólie!

Pro odstranění běžných skvrn od potravin, mastnot a usazenin vzniklých při činnosti v kuchyni je vhodné tyto skvrny očistit co nejdříve měkkým hadříkem navlhčeným v teplé vodě s přidavkem jemného čisticího prostředku, například saponátu. Přední stranu dvířek vždy otřete dočista a dosucha. Běžným užíváním mohou vzniknout mikroskopicky malé škrábance. To je pak více či méně viditelné na barvě a při lomu světla. Toto drobné rýhování nelze uznat jako reklamaci.

Dvířka Mirror gloss

Pro odstranění běžných skvrn od potravin, mastnot a usazenin vzniklých při činnosti v kuchyni je vhodné tyto skvrny očistit co nejdříve přiloženým hadříkem navlhčeným v teplé vodě s přidavkem jemného čisticího prostředku, například saponátu. Přední stranu dvířek vždy otřete dočista a dosucha. Běžným užíváním mohou vzniknout mikroskopicky malé škrábance. To je pak více či méně viditelné na barvě a při lomu světla. Toto drobné rýhování nelze uznat jako reklamaci.

Dvířka lak:

Lakované dílce jsou opatřeny ochrannou vrstvou proti poškození při dopravě, manipulaci a montáži. Povrch by neměl být čistěn dříve než 14 dní po odstranění této vrstvy!

Doporučení pro čištění:

Pro odstranění běžných skvrn od potravin, mastnot a usazenin vzniklých při činnosti v kuchyni je vhodné tyto skvrny očistit co nejdříve hadříkem navlhčeným v teplé vodě s přidavkem jemného čisticího prostředku, například saponátu. Přední stranu dvířek vždy otřete dočista a dosucha. Běžným užíváním mohou vzniknout mikroskopicky malé škrábance. To je pak více či méně viditelné na barvě a při lomu světla. Toto drobné rýhování nelze uznat jako reklamaci.

Akrylová dvířka

Aby dvířka při výrobě nebo při transportu nebyla poškozena, jsou polepena ochranou fólií. Tato folie by měla být odstraněna teprve až po montáži kuchyně.

Po odstranění ochranné folie je akrylový povrch ještě citlivý. Aby bylo dosaženo velmi trvalého nebo proti poškrábání odolného povrchu (otisky prstů, směr mastnoty a prachu atd. např. v kuchyni), měly by být čelní plochy ošetřeny leštícím prostředkem ihned po odstranění ochranné folie.

Doporučujeme leštěnku ULTRA GLOSS Superpolish + DGS (www.ultra-gloss.de) nebo antistatický sprej PRONTO. Leštící prostředek naneste na celou plochu dvířek a zlehka rozetřete měkkým bežešvým hadříkem ze 100% bavlny nebo přiloženou houbičkou. Poté je nejlépe nechat materiál „vyzrát“ 14 dnu – v tomto období dvířka nedoporučujeme čistit. Tento proces ochrany a utěsnění povrchu by měl být opakován, přibližně po 12 měsících.

Následná péče a čištění povrchu: K čištění používejte antistatický sprej PRONTO proti prachu multifunkční a výhradně měkký bežešvý hadřík ze 100% bavlny. Nikdy nepoužívejte k údržbě abrazivní látky (tj. látky drsné, hrubé, odírající – na bázi písku, prášku či jiného brusiva). Pozor na levnější utěrky, které mají okraje obšité syntetickou nití, která může poškrábat povrch. V případě hrubých, zaschlých nečistot použijte na odstranění roztok vody a saponátu. Po odstranění hrubých nečistot je nutné povrch opět ošetřit antistatickým sprejem PRONTO a hadříkem ze 100% bavlny. Postupujte vždy šetrně.

Upozornění: Vyvarujte se zvýšenému mechanickému namáhání, zvláště škrábání a otírání povrchu předměty s ostrým nebo abrazivním povrchem (nepoužívejte papírové utěrky a kapesníky, kartáče, škrabky, drátěnky apod.). Veškeré lesklé části by se měly čistit bez použití látek založených na bázi alkoholu. Povrchovou úpravu materiálu mohou také poškodit rozpouštědla reagující s akryláty (organická rozpouštědla typu: benzín, toluen, aceton atd.). Navíc je k dispozici opravná sada odstraňující případné běžné mechanické poškození povrchu.

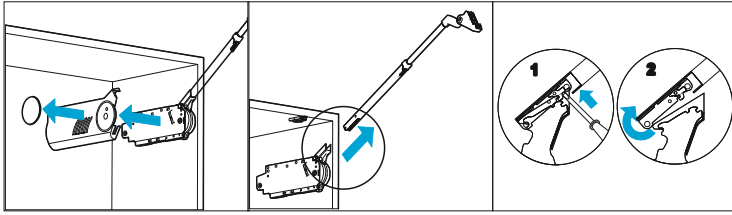
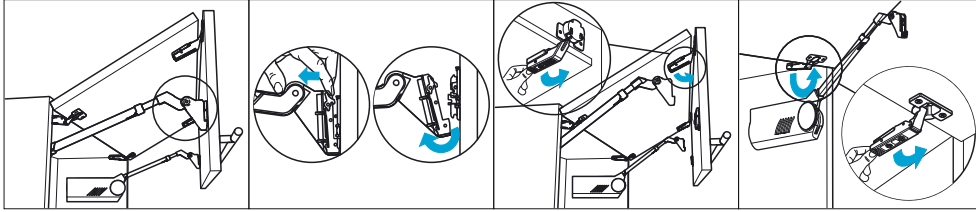
Dávejte si velký pozor na to, aby používané čistící prostředky (hadříky, houbičky atd.) byly mimořádně čisté. Minerální znečištění hadříku, např. zrnky písku nebo prachu, může vést k poškrábání povrchu, proto používejte k čištění pouze absolutně čisté prostředky. Za takovéto poškození nemůže výrobce převzít odpovědnost. Použité čistící prostředky – pokud možno bavlněný hadřík (nepoužívat hadřík z mikrovláken!) – musí být nejdříve důkladně vyčištěný a vypraný. Pokud by při čištění byl použit minerální nebo dokonce kovový prášek, musí se čisticí hadřík nejdříve vymýt, aby částice nemohly zanechat na lesklém povrchu škrábance.

Běžným užíváním mohou vzniknout mikroskopicky malé škrábance. To je pak více či méně viditelné na barvě a při lomu světla. Toto drobné rýhování nelze uznat jako reklamaci.

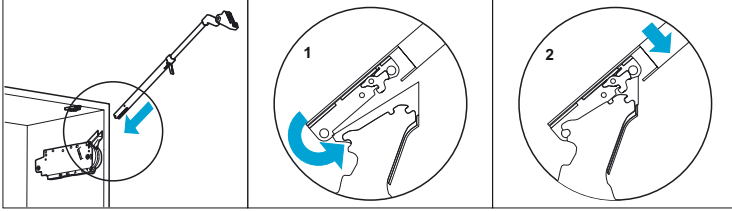
BEZPEČNOSTNÍ UPOZORNĚNÍ:

- Montáž musí vždy provádět odborná firma nebo osoba k tomuto úkolu zaškolená. K montáži jsou potřeba minimálně 2 osoby.
- Vodoinstalaci, elektroinstalaci, zabudování a zapojení vestavných spotřebičů, připojení dřezu – vždy musí provádět odborná firma.
- Před montáží proveďte stav zdiva a omítek. Hmoždinky a vruty dodávané ke kuch. lince jsou určeny do zdiva z pálené plně cihly při tloušťce omítky maximálně 15 mm, pokud zdivo toto nespĺňuje, je nutno hmoždinky a vruty nahradit jiným vhodným typem!
- Maximální povolené zatížení horní skřínky je 40 kg. Při překročení povoleného zatížení může dojít k narušení nosných dílů, pádu skřínky a k ohrožení Vašeho zdraví!
- Maximální povolené zatížení spodní skřínky je 60 kg. Při překročení povoleného zatížení může dojít k narušení nosných dílů, pádu skřínky a k ohrožení Vašeho zdraví!
- Maximální povolené zatížení jedné zásuvky je 15 kg. Při překročení povoleného zatížení může dojít k narušení nosných dílů, pádu zásuvky a k ohrožení Vašeho zdraví!
- Maximální povolené zatížení police opatřené konzolami je 10 kg. Při překročení povoleného zatížení může dojít k vytržení konzole, pádu police a k ohrožení Vašeho zdraví!
- Maximální povolené zatížení skleněné police je 5 kg. Při překročení povoleného zatížení může dojít k prasknutí skla, pádu police a ohrožení Vašeho zdraví!
- otevřené zásuvky nikdy nepoužívejte jako schůdky.
- V případě, že zásuvková skřínka stojí samostatně mimo sestavu kuch. linky, v žádném případě nevytahujte více než jednu zásuvku. Při vytažení více zásuvek hrozí převrácení a poškození skřínky a následný úraz. Tuto skřínku vždy kotvete do zdi pomocí úhelníků, vrutů a hmoždinek, zajistíte tak stabilitu skřínky a Vaši bezpečnost.
- Zbytky obalových fólií a igelitových sáčků nenechávejte v dosahu dětí, hrozí udušení.

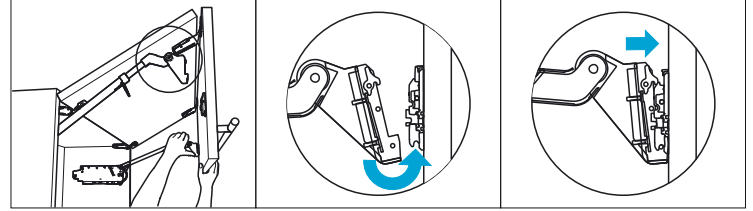
Zdvihací mechanismus - demontáž



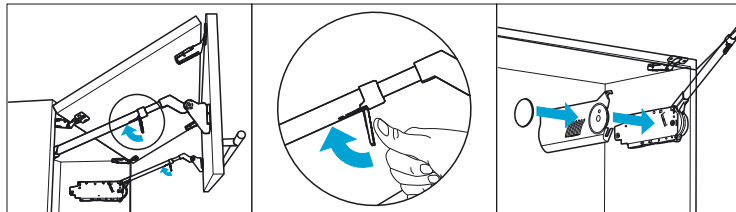
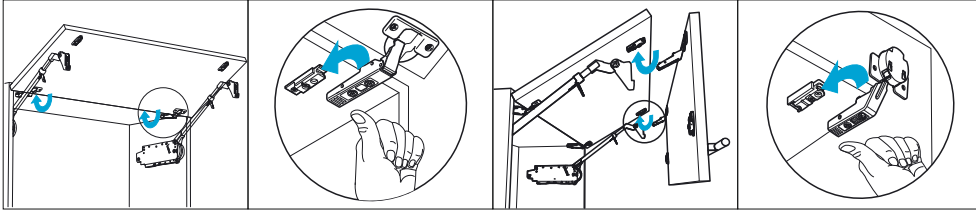
Zdvihací mechanismus - montáž



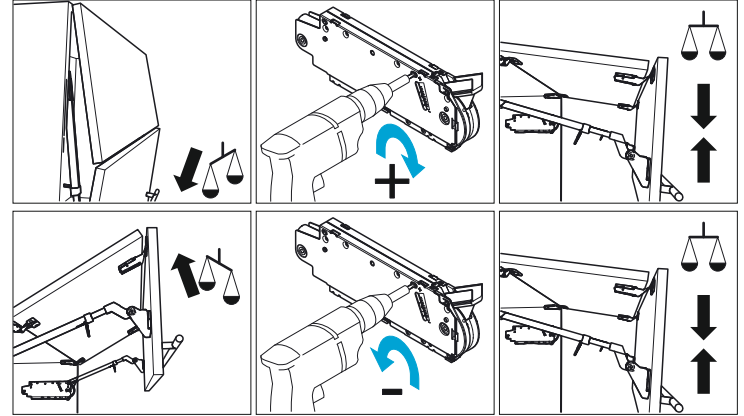
Horní dvířka - montáž



Spodní dvířka - montáž



Nastavení

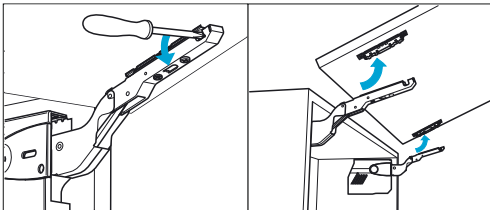


Blum Aventos HF
video kompletní
montáže a seřízení zde

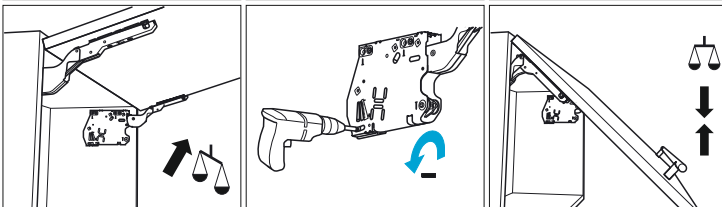
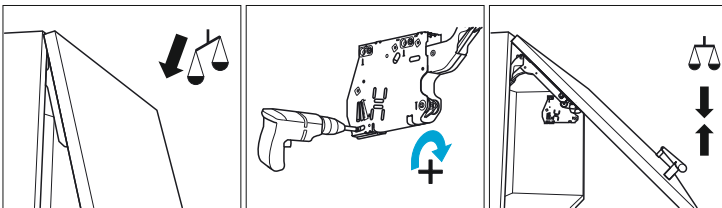
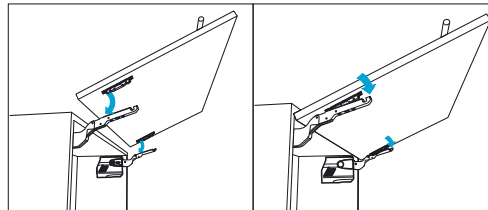


AVENTOS řady HK – výklop - montáž, demontáž a seřízení

Demontáž



Montáž



Blum Aventos HK-S
video kompletní
montáže a seřízení zde



Blum Aventos HK
video kompletní
montáže a seřízení zde



